



VEROKORTTI JA PALKAN ENNAKON-
PIDÄTYSTIETOJEN SUORASIIRTO
2023

SISÄLLYSLUETTELO

1 Verokortti 2023	3
1.1 Ohjelmapäivitys.....	3
1.2 Verokorttitiedot 1.2.2023 alkaen	3
2 Palkan ennakonpidätystietojen suorasiirto 2023	4
2.1 Ohjelmistorajapinta	4
2.2 Hakemus teknisen rajapinnan käyttöönottamiseksi	4
2.3 Näin otat WS -varmenteen käyttöön Xpajassa	5
2.4 WS -Varmenteen uusiminen Xpajassa	6
2.5 Parametrit.....	6
2.5.1 PA_VEROKORTTIHAKU-parametri	6
2.5.2 PA_SUORASIIRTOPYYTÄJÄ -parametri.....	7
2.5.3 FIRMALY -parametri	7
2.6 Ennakonpidätystietojen suorasiirto - Tee kysely	8
2.7 Ennakonpidätystietojen suorasiirto - Lue aineisto	9
3 Salassapitovelvollisuus	10

1 VEROKORTTI 2023

- Verokortissa on vain yksi tuloraja koko vuoden palkoille.
- Sama verokortti käy kaikille palkkatuloille. Sivutuloille tai eri työnantajille ei lasketa eri veroprosenttia.
- Verokorttia ei tarvitse toimittaa alkuperäisenä, pelkkä kopio riittää.
- Palkansaajan tulee itse seurata tulorajansa riittävyyttä pitkin vuotta. Erityisesti silloin, jos palkansaajalla on monta työnantajaa.
- Jos tuloraja näyttää ylittyvän, niin palkansaaja voi tilata uuden verokortin OmaVerossa, vero.fi/omavero tai puhelimitse.

1.1 OHJELMAPÄIVITYS

Aivan ensiksi tee ohjelmapäivitys Xpaja -ohjelmaan. Ohjelmapäivitys tehdään kohdasta "Ylläpito" ⇒ "Ohjelmapäivitys" ⇒ "Tehdäänkö ohjelmapäivitys Pajadatan palvelimelta?" ⇒ "Kyllä". Tämän jälkeen seuraa ohjeita. Xpajan verkkoversiota käyttävät tekevät tämän päivityksen pääkoneelta. Lopuksi tarkista kohdasta "Ohje" ⇒ "Ohjelmatietoja", että ohjelman päiväys on **27.11.2022** tai uudempi.

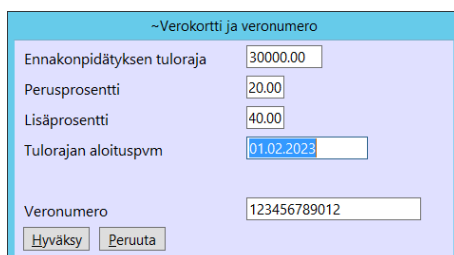
Xpaja -ohjelmaa virtuaalipalvelimella käyttävien asiakkaiden ei tarvitse huolehtia ohjelmapäivityksestä. Ohjelmapäivitys tehdään Pajalta käsin. Riittää että tarkistatte kohdasta "Ohje" ⇒ "Ohjelmatietoja", että ohjelman päiväys on **27.11.2022** tai uudempi.

1.2 VEROKORTTITIEDOT 1.2.2023 ALKAEN

Tallenna 1.2.2023 voimaan tulevat ennakonpidätystiedot ohjelmaan vasta siinä vaiheessa, kun aloitat laskemaan 02/2023 maksettavia palkkoja.

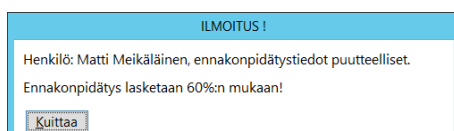
Siirry henkilörekisteriin (Rekisterit ⇒ Henkilö), avaa henkilön tiedot (F4 Näytä tiedot) ja siirry toimintojen kautta henkilön verokorttitietoihin (F6 Toiminnot ⇒ 7. Verokortti ja veronumero).

Kohdasta aukeaa verokortti -ikkuna, mihin syötetään ennakonpidätyksen tuloraja, perus- ja lisäprosentit, tulorajan aloituspäivämäärä ja veronumero. Tulorajan aloituspv -kenttään laitetaan perusverokortille päivämääräksi **01.02.2023** (voimassa 1.2.2023 alkaen), kun taas muutosverokortille laitetaan se päivämäärä, jolloin verokortti astuu voimaan. Muutosverokortti on voimassa sen voimaantulosta vuoden loppuun ja kuten ennenkin tulorajaa seurataan muutosverokortin voimaantulosta vuoden loppuun.



Kuva 1: Verokortti -ikkuna.

Mikäli henkilön ennakonpidätystiedot puuttuvat tai ne ovat puutteelliset, niin ohjelma ilmoittaa tästä palkanlaskentaan siirryttyä ja pidättää ennakonpidätyksen 60 %:n suuruisena.



Kuva 2: Ilmoitus puutteellisista ennakonpidätystiedoista.

2 PALKAN ENNAKONPIDÄTYSTIETOJEN SUORASIIRTO 2023

Xpajaan voidaan hakea verokorttitietoja sähköisessä muodossa Verohallinnosta **01.11.2022 - 15.2.2023 välisenä aikana**.

Tietojen välittäminen ilmoittajalta Verohallinnolle tapahtuu joko Verohallinnon ylläpitämää Ilmoitin -palvelua tai Tyvi -palveluntarjoajan palvelua käyttäen. Verohallinto palauttaa pyyntötiedoston ennakonpidätystiedoilla täydennettynä saman palvelun kautta, jolla tiedosto on lähetetty. Palauttaminen pyritään aloittamaan joulukuun puolenvälin tienoilla. Aineistoa palautetaan sitä mukaa, kun sitä valmistuu. Verohallinnon tavoitteena on palauttaa aineistot viikon kuluessa suorasiirtopyynnön tekemisestä. Suorasiirtopyynnön vastaustiedosto on noudettava viimeistään 27.2.2023.

Vuoden 2023 ennakonpidätystiedot otetaan käyttöön **1.2.2023** alkaen. Jos työnantajalle on kuitenkin toimitettu tammikuussa 2023 voimaan tuleva muutosverokortti, toimitetaan ennakonpidätys siinä olevien tietojen mukaan.

2.1 OHJELMISTORAJAPINTA

Katso-palvelu poistui käytöstä 31.8.2021, <https://www.suomi.fi/uutiset/katso-palvelu-on-suljettu>.

Xpajassa tunnistautuminen korvattiin Verohallinnon uudella ohjelmistorajapinnalla (ApitamoPKI) ja Tulorekisterin Web Services -kanavassa käytössä olevalla varmenteella. Tulorekisterin SFTP -kanavan käyttöön tarkoitettua varmennetta ei valitettavasti hyväksytä uudessa rajapinnassa, vaan palkansaajien ennakonpidätystietojen suorasiirtopyyntöihin käytetään Web Services -varmennetta.

Rajapinnan kautta lähetetyt ilmoitukset näkyvät Ilmoitin.fi -palvelun selainliittymässä. Tähän palveluun kirjaudutaan Suomi.fi -valtuuksin.

2.2 HAKEMUS TEKNISEN RAJAPINNAN KÄYTTÖÖNOTTAMISEKSI

Varmenteen hakeminen tapahtuu seuraavasti:

HUOM! Älä poista SFTP - varmennetta tulorekisteristä, lisää vain WS - varmenne!

Hakemus tehdään tulorekisterin sähköisessä asiointipalvelussa, <https://www.vero.fi/tulorekisteri/>

- Tulorekisterin sähköiseen asiointipalveluun tunnistaudutaan pankkitunnuksilla, mobiilivarmenteella tai varmennekortilla.
- Asiointipalvelussa valitaan yritys, jolle varmenne tilaus tehdään (varmennetta voi hakea ainoastaan varmennetta hakevan tahon nimenkirjoitusosoikeudellinen henkilö).
- Yrityksen sivuilta valitaan; **Asetukset** ⇒ **Tekninen rajapinta ja varmenteet**.
- Tarkista rajapinnan käyttötarkoitus kohdasta **Voimassa olevat oikeudet**.
 - jos käyttötarkoituksessa ei jo ole palkkatietojen ilmoittaminen ja kanavana Web Service, niin tulee tehdä korvaava hakemus, valitse **Tee korvaava hakemus**.
 - valitse korvaavaan hakemukseen rajapinnan käyttötarkoitukseen nykyisten valintojen lisäksi "Palkkatiedot, ilmoittaa maksamiaan palkkoja ja Palkkatiedot, ilmoittaa palkkoja toisen tahon puolesta" sekä kanavaksi "Palkkatiedot - Web Service". **Korvaava hakemus korvaa aikaisemmat valinnat, joten hakemuksen tulee sisältää kaikki organisaation käyttämät käyttötarkoitukset ja kanavat.**
- Rajapinnan oikeuden tarkistuksen jälkeen, tee varsinainen varmennehakemus, valitse **Hae uutta varmennetta**.
 - **varmenteen tyyppi** (= Palkkatiedon tuottaja Web Service) ja **varmenteen kuvaus** (esim. Xpaja WS-varmenne)
 - **varmenteen teknisen yhteyshenkilön tiedot** (nimi, sähköpostiosoite ja puhelinnumero)
- Hakemuksella nimenkirjoitusosoikeudellisen tulee hyväksyä käyttöehdot ja tietoturva-vaatimukset.
- Hakemus lähetetään Lähetä -painikkeella. Lähetys käynnistää varmenteen tilauksen.

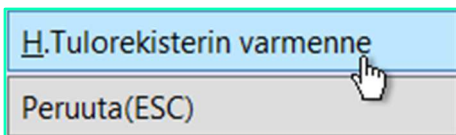
- Hakemuksen tietojen perusteella organisaation nimeämä varmenteen tekninen yhteyshenkilö saa ohjeet varmenteen noutamiseen. Varmenteen tekninen yhteyshenkilö saa ilmoitettuun sähköpostiosoitteeseen turvasähköpostiviestin, joka sisältää varmennepyyntöön tarvittavat siirtotunnukset (siirtotunnus ja kertakäyttösalasana). Turvasähköpostin saa luettua PIN-koodin avulla. PIN-koodi lähetään yhteyshenkilölle siinä vaiheessa, kun turvasähköpostia ruvetaan lukemaan. **Huom! Kertakäyttösalasana on voimassa 14 vuorokautta.** Jos varmennepyyntöä ei tehdä tämän ajan kuluessa, kertakäyttösalasana vanhenee, ja asiakkaan on tehtävä uusi hakemus rajapinnan käyttöönottamiseksi.

Lisätietoja varmenteesta saat tulorekisterin virallisilta kotisivuilta, <https://www.vero.fi/tulorekisteri/yritykset-ja-organisaatiot/suorituksen-maksajat/varmenne/>

Huom! Pajadatan työntekijöitä ei koskaan ilmoiteta hakemukselle varmenteen tekniseksi yhteyshenkilöksi.

2.3 NÄIN OTAT WS -VARMENTEEN KÄYTTÖÖN XPAJASSA

Siirry Xpaja -ohjelmassa varmenteen hakuun (Ylläpito ⇒ Rekisterityökalu ⇒ H. Tulorekisterin varmenne).



Kuva 3: Varmenteen haku.

Kohdasta aukeaa tulorekisterin varmenteen hakuikkuna. Syötä tähän ikkunaan turvasähköpostissa saadut varmennepyynnön siirtotunnukset (siirtotunnus ja kertakäyttösalasana). Lopuksi klikkaa "Hae WS varmenne" -nappia. Onnistuneen varmennehaun jälkeen info -kentässä näkyy teksti "Tila WS: Haettu", sekä "voimassaoloaika".

Kuva 4: Varmenteen hakuikkuna.

Nyt tekninen rajapinta Xpajan ja Ilmoitin.fi -palvelun välillä on kunnossa.

Varmenne on voimassa kaksi vuotta, minkä jälkeen se pitää uusia.

2.4 WS -VARMENTEEN UUSIMINEN XPAJASSA

Tulorekisterin varmenne on voimassa kaksi vuotta kerrallaan. Varmenteen voi uusida aikaisintaan kuusikymmentä (60) vuorokautta ennen voimassaolon päättymistä. Tulorekisteri lähettää varmenteen tekniselle yhteyshenkilölle muistutusviestin sähköpostilla, kun varmenne on vanhenemassa. Huom! Jos varmenteen tekninen yhteyshenkilö vaihtuu, organisaation nimenkirjoitusoikeudellinen käy päivittämässä tiedot tulorekisterin sähköisessä asiointipalvelussa. Yrityksen sivuilta valitaan; Asetukset ⇒ Tekninen rajapinta ja varmenteet ⇒ Valitse varmenne, tee tarvittavat muutokset ja Tallenna. On tärkeää, että yhteystiedot ovat oikein.

Siirry Xpaja -ohjelmassa varmenteen hakuun. (Ylläpito ⇒ Rekisterityökalu ⇒ H. Tulorekisterin varmenne). Klikkaa "Uusiminen WS varmenne" -nappia. Onnistuneen varmennehaun jälkeen info -kentässä näkyy teksti " Tila WS: Haettu", sekä uusi "voimassaoloaika".

Jos varmenteen uusiminen ei ole mahdollista tai varmenne ehtii vanheta, organisaatio voi hakea uuden varmenteen. Huom! Ole yhteydessä Pajadatan tukeen, kun otat käyttöön uutta varmennettä vanhan tilalle.

2.5 PARAMETRIT

Seuraavaksi käy huolella läpi toimintoon liittyvät parametrit (Rekisterit ⇒ Parametrit). Mikäli edellä mainittuja parametrejä ei ohjelmasta löydy, on ne itse perustettava.

2.5.1 PA_VEROKORTTIHAKU-PARAMETRI

Ennakonpidätystietojen suorasiirtopyyntöön on kaksi tapaa:

1. Arvo1 = K, ennakonpidätystietoja pyydetään suoraan Xpajan ja Ilmoitin.fi -palvelun välillä.
2. Arvo1 = T, ennakonpidätystietojen pyyntö tiedostona Xpajan ja Ilmoitin.fi web-palvelun välillä.

~Kone:01 Käyttäjä :Palkanlaskija 100 Sijainti:Parametrit						
Tunnus	PA_VEROKORTTIHAKU					
Muutettu	27.11.2020					
Nimi	Tehdäänkö ennakonpidätystietojen suorasiirtopyyntö K/E.					
ohje	Arvo1 = K, aineistojen siirto suoraan Xpajan ja ilmoitin.fi -palvelun välillä.					
	Arvo1 = T, aineistojen siirto tiedostona Xpajan ja ilmoitin.fi -palvelun web-palvelun välillä.					
Tyyppi	1					
Arvo 1	K					
Arvo 2	0					
Arvo 3	0.000					
Arvo 4						
Sulje (esc)	F1 OHJE	F2 HAKU	F3	F4 TALLENNA	F5 RIVITIEDOT	F6 TOIMINNOT
	F7 TULOSTEET	F8	F9	F10 SELITTEET	F11 LASKUKONE	F12

Kuva 5: Verokorttitietojen haku -parametri.

Tässä ohjeessa ei neuvota, kuinka aineistojen siirto tapahtuu Tyvi -palveluntarjoajien tai Verohallinnon Ilmoitin.fi web -palvelussa. Ohjeessa käydään vain läpi, kuinka ennakonpidätystietojen suorasiirtopyyntö tapahtuu suoraan Xpajan ja Ilmoitin.fi -palvelun välillä eli vaihtoehto yksi (arvo1 = K).

Mikäli päädyt vaihtoehtoon kaksi (arvo1 = T), löytyy ennakonpidätystietojen pyyntötiedosto kansioista Xpaja\PALKKAENNAKONPIDATYKSET. Tämän tiedoston voi käydä lähettämässä joko Verohallinnon Ilmoitin.fi web-palvelussa tai Tyvi - palveluntarjoajien web-palveluissa.

Huom! Työnantaja antaa työntekijöilleen tiedon siitä, onko se saanut ennakonpidätystiedot sähköisesti sekä siitä, ettei työntekijän tarvitse toimittaa verokorttia työnantajalle.

2.5.2 PA_SUORASIIRTOPYYTÄJÄ -PARAMETRI

Perusta tämä parametri ohjelmaan vain, jos suorasiirron pyytäjä on eri kuin maksaja (=työnantaja). Tällainen tilanne voi tulla eteen, jos esim. tilitoimisto pyytää verokorttitietoja.

Normaalissa tilanteessa suorasiirron pyytäjä on sama kuin maksaja, jolloin ohjelma merkitsee aineistoon automaattisesti maksajan y-tunnuksen suorasiirron pyytäjän tunnukseksi.

~Kone:01 Käyttäjä :Palkanlaskija 100 Sijainti:Parametrit

Tunnus PA_SUORASIIRTOPYYTÄJÄ Muutettu:27.11.2020

Nimi Suorasiirron pyytäjän Y-tunnus.

ohje

Tyyppi 1

Arvo 1 1234567-8

Arvo 2 0

Arvo 3 0.000

Arvo 4

Sulje (esc)	F1 OHJE	F2 HAKU	F3	F4 TALLENNA	F5 RIVITIEDOT	F6 TOIMINNOT
	F7 TULOSTEET	F8	F9	F10 SELITTEET	F11 LASKUKONE	F12

Kuva 6: Suorasiirron pyytäjän Y-tunnus -parametri.

2.5.3 FIRMALY -PARAMETRI

~Kone:01 Käyttäjä :Palkanlaskija 100 Sijainti:Parametrit

Tunnus FIRMALY Muutettu:27.11.2020

Nimi Firman Y-tunnus

ohje

Tyyppi 1

Arvo 1 1234567-8

Arvo 2 0

Arvo 3 0.000

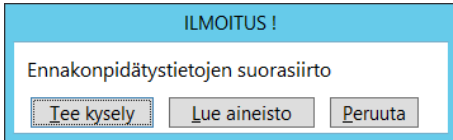
Arvo 4

Sulje (esc)	F1 OHJE	F2 HAKU	F3	F4 TALLENNA	F5 RIVITIEDOT	F6 TOIMINNOT
	F7 TULOSTEET	F8	F9	F10 SELITTEET	F11 LASKUKONE	F12

Kuva 7: Firman Y-tunnus -parametri.

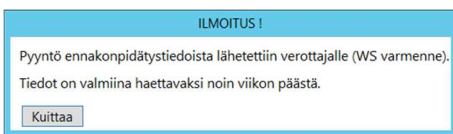
2.6 ENNAKONPIDÄTYSTIETOJEN SUORASIIRTO – TEE KYSELY

Ennakonpidätystietojen pyytäminen tehdään henkilötiedoissa (Rekisterit ⇒ Henkilö). Valitse tämän jälkeen F6 Toiminnot ⇒ 6. Ennakonpidätystietojen haku ⇒ Tee kysely. **Tällä toiminnolla pyydetään ennakonpidätystietoja kaikille henkilörekisterin henkilöille, joille ei ole annettu lopetuspäivämäärää.** Myös ei luonnolliset henkilöt (kuten yhdistys, osakeyhtiö, avoin yhtiö tai kommandiittiyhtiö), joilla on y-tunnus, karsitaan kyselystä pois.



Kuva 8: Ennakonpidätystietojen suorasiirto – Tee kysely.

Seuraavaan ikkunaan ohjelman pitäisi automaattisesti tarjota verovuotta 2023. Jos näin ei tapahdu, niin kirjoita kenttään "2023". "Hyväksy" verovuosi ja odota että aineisto on saatu lähetettyä ja saat ilmoituksen lähetyksen onnistumisesta.



Kuva 9: Ilmoitus onnistuneesta lähetyksestä.

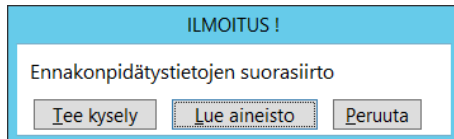
Halutessasi voit käydä tarkistamassa Ilmoitin.fi web-palvelussa, että pyyntötiedosto löytyy sieltä.

<https://www.ilmoitin.fi/webtamo/sivut/Esittelysivu>

2.7 ENNAKONPIDÄTYSTIETOJEN SUORASIIRTO – LUE AINEISTO

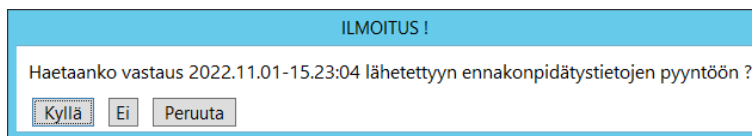
Tallenna 1.2.2023 voimaan tulevat ennakonpidätystiedot ohjelmaan vasta siinä vaiheessa, kun aloitat laskemaan 02/2023 maksettavia palkkoja.

Ennakonpidätystietojen noutaminen tehdään henkilötiedoissa, F6 Toiminnot ⇒ 6. Ennakonpidätystietojen haku ⇒ Lue aineisto.



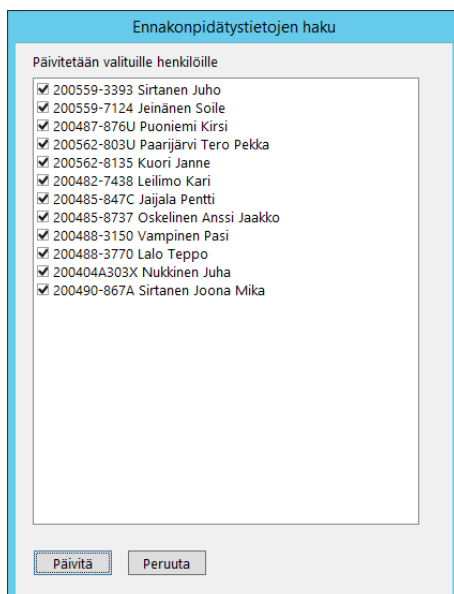
Kuva 10: Ennakonpidätystietojen suorasiirto – Lue aineisto.

Seuraavaksi ohjelma kysyy, mihin tiedostoon haetaan vastausta.



Kuva 11: Kysymys haettavasta pyyntötiedostosta.

Vastaa kysymykseen "Kyllä" ja odota että aineisto on noudettu. Tämän jälkeen aukeaa ikkuna, mistä pääset vielä valitsemaan henkilöt, joille ennakonpidätystiedot päivitetään.



Kuva 12: Kysymys ennakonpidätystietojen päivityksestä henkilötietoihin.

Oletuksena kaikille henkilöille päivitetään ennakonpidätystiedot. Halutessasi voit poistaa henkilön edestä 'valintaväkäsen', jolloin henkilölle ei päivitetä ennakonpidätystietoja. Jos henkilön työsuhde on päättynyt ja henkilön taakse on tallennettu työsuhteen lopetuspäivämäärä, niin henkilö ei tule päivityslistalle. Myös jos palkansaaja on toimittanut tammi-kuussa voimaan tulleen muutosverokortin, niin ohjelma huomioi tämän, eikä päivitä perusverokortin tietoja ja ilmoittaa tästä raportissa.

Valitse "Päivitä", jonka jälkeen ohjelma tulostaa raportin päivitetyistä ennakonpidätysprosentteista ja tulo rajoista. Tarkista vielä tämän raportin perusteella palkansaajien veroprosentit ja tulo rajat henkilötiedoissa.

Ennakonpidätystiedot päivitetty Xpajaan 01.11.2022

Sirtanen Juhon 200559-3393
 Pidätysprosentti:15.0 %, Lisäprosentti:32.0 %, Vuosituloraja:51411.00 e

Jainänen Soile 200559-7124
 Pidätysprosentti:31.0 %, Lisäprosentti:53.0 %, Vuosituloraja:33594.00 e

Puonemi Kirsi 200487-876U
 Pidätysprosentti:27.0 %, Lisäprosentti:49.0 %, Vuosituloraja:44279.00 e

Paarijärvi Tero Pekka 200562-803U
 Pidätysprosentti:17.0 %, Lisäprosentti:42.0 %, Vuosituloraja:34826.00 e

Kuori Janne 200562-8135
 Pidätysprosentti:18.0 %, Lisäprosentti:46.0 %, Vuosituloraja:34318.00 e

Leilimo Kari 200482-7438
 Pidätysprosentti:17.0 %, Lisäprosentti:36.0 %, Vuosituloraja:56243.00 e

Jaijala Pentti 200485-847C
 Pidätysprosentti:33.0 %, Lisäprosentti:61.0 %, Vuosituloraja:62107.00 e

Oskelinen Anssi Jaakko 200485-8737
 Pidätysprosentti:17.0 %, Lisäprosentti:47.0 %, Vuosituloraja:52554.00 e

Vampinen Pasi 200488-3150
 Pidätysprosentti:30.0 %, Lisäprosentti:53.0 %, Vuosituloraja:64598.00 e

Lalo Teppo 200488-3770
 Pidätysprosentti:36.0 %, Lisäprosentti:54.0 %, Vuosituloraja:65388.00 e

Nukkinen Juha 200404A303X
 Pidätysprosentti:37.0 %, Lisäprosentti:62.0 %, Vuosituloraja:48242.00 e

Sirtanen Joonan 200490-867A
 Ennakonpidätystietoja ei saatu tämän palvelun kautta. Pyydä henkilöiltä muutosverokortti.

Kuva 13: Raportti päivitetystä ennakonpidätystiedoista.

3 SALASSAPITOVELVOLLISUUS

Kenellä on oikeus pyytää ennakonpidätystietoja

Verohallinto luovuttaa ennakonpidätystiedot suoraan siirtomenettelyä työnantajalle verotustietojen julkisuudesta ja salassapidosta annetun lain (1346/1999) 17 §:n 1 momentin 1 kohdan mukaisesti. Verohallinto voi salassapitovelvollisuuden estämättä antaa työnantajalle tai vastaavalle suorituksen maksajalle tämän yksilöimien verovelvollisten ennakonpidätyksen toimittamista varten tarpeelliset tiedot.

Työnantajalla on oikeus kerätä palkkahallinnon rekistereihin ennakonpidätyksen toimittamista varten tarpeelliset tiedot. Työnantajan on rajattava pyyntö ennakonpidätystiedoista koskemaan vain sellaisia henkilöitä, jotka ovat ennakonpidätystietojen voimassaoloaikana työnantajan palveluksessa. Tietosuojalain (1050/2018) vastaisesta rekisterinpidosta on säädetty muun muassa rangaistusseuraamus ja vahingonkorvausvelvollisuus.

Salassapitovelvollisuus

Suoraan siirtomenettelyssä annetut ennakonpidätystiedot ovat salassa pidettäviä. Verotustietojen julkisuudesta ja salassapidosta annetun lain 12 §:n mukaisesti ennakonpidätystietoja saa käsitellä vain siihen tarkoitukseen kun ne on luovutettu. Ennakonpidätystietoja saa käyttää vain ennakonpidätyksen toimittamiseen.

Vaitiolovelvollisuudesta ja tietojen hyväksikäyttökiellosta säädetään viranomaisten toiminnan julkisuudesta annetun lain (621/1999) 22 ja 23 §:issä. Tietoja käsittelevä on lain nojalla vaitiolovelvollinen. Tietoja ei saa käyttää omaksi tai toisen hyväksi eikä toisen vahingoksi.

Tietojen käsittelyssä on otettava huomioon EU:n tietosuojalain (EU) 2016/679 ja tietosuojalain (1050/2018) rekisterinpitäjälle säädetyt velvoitteet. Tietosuojalain mukaisia keskeisiä henkilötietojen käsittelyä koskevia periaatteita ovat muun muassa lainmukaisuus, läpinäkyvyys, käyttötarkoitussidonnaisuus, tietojen minimointi, täsmällisyys, säilytyksen rajoittaminen sekä eheys ja luottamuksellisuus.

Tarpeettomat tiedot on poistettava järjestelmistä.

Kuva 14: Salassapitovelvollisuus.

Lähteet:

https://www.vero.fi/contentassets/4be5ede7345a4b32a394d7a230ae807c/verohallinto_palkkojen-ennakonpid%C3%A4tystietojen-suorasiirtomenettely-2023.pdf

https://www.vero.fi/contentassets/4be5ede7345a4b32a394d7a230ae807c/verohallinto_tietuekuvaus_vkesspae_2023.pdf